



TIL PERSONER MED PÅRØRENDE  
PÅ BOTILBUD MV.

# Min pårørendes økonomi

Pjece om etisk håndtering af  
pårørendes økonomi

---

**Viden til gavn**

Publikationen er udgivet af

Social – og Boligstyrelsen

Edisonsvej 1

5000 Odense C

Tlf: 72 42 37 00

E-mail: [info@socialstyrelsen.dk](mailto:info@socialstyrelsen.dk)

[www.sbst.dk](http://www.sbst.dk)

Første version udgivet 2013

Anden version udgivet februar 2023

Download eller se rapporten på

[www.sbst.dk](http://www.sbst.dk).

Digital ISBN: 978-87-94371-71-1

# Indhold

Min pårørendes økonomi .....	2
Lovgivningsmæssige rammer .....	3
Ret til selv at bestemme over sin økonomi .....	3
Aftaler og fuldmagter .....	3
Frivillige aftaler om administration efter pensionslovgivningen .....	4
Afgørelser om administration af social pension og kontanthjælp .....	4
Hvad er værgemål .....	4
Hvem kan få en værge? .....	5
Betingelser, der skal være opfyldt .....	5
Hvis man ikke selv kan ansøge om værgemål .....	5
Hvis man selv kan ansøge om værgemål .....	5
Samværgemål .....	6
Hvem kan søge om samværgemål .....	6
Fratagelse af den retlige handleevne .....	6
Brug af MitID og netbank .....	7
Selvbestemmelse i praksis .....	8
Pårørende som talerør .....	8
Udvikling af borgerens økonomiske kompetencer .....	8
Samspil med personale .....	9
Case 1 .....	10
Casen kan fx bruges til at overveje: .....	10
Værge .....	10
Pårørende som værger .....	11
Case 2 .....	11
Casen kan fx bruges til at overveje: .....	11

# Min pårørendes økonomi

Personer, som har et familiemedlem eller har tæt tilknytning til en person med fysisk eller psykisk funktionsnedsættelse, der bor på botilbud mv., oplever ofte at blive stillet over for spørgsmål om, hvordan de bedst kan hjælpe deres pårørende med deres økonomi.

Denne pjece er til personer med pårørende på botilbud mv. og giver et overblik over vigtige pejlemærker for en etisk håndtering af pårørendes økonomi. Samtidig giver pjecen et overblik over nogle lovgivningsmæssige rammer.

Pjecen skal give inspiration til, hvordan man kan forbedre borgerens selvbestemmelse og kompetencer i forhold til sin økonomi. Pjecen tager afsæt i vigtige pejlemærker og dagligdagens opgaver og udfordringer.

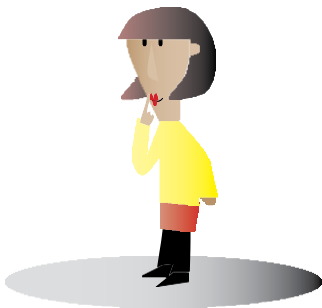
Pjecen bygger på den nyreviderede og opdaterede rapport 'Informationsmateriale om betaling, administration og opbevaring mv. af midler for personer med fysisk eller psykisk funktionsnedsættelse (2023). Denne informerer om gældende regler og kan bl.a. bruges, når kommunerne fastsætter interne retningslinjer på området. Materialet kan downloades på [www.sbst.dk](http://www.sbst.dk)

Social og boligstyrelsen udgiver samtidig med denne publikation reviderede pjecer om informationsmateriale betaling, administration og opbevaring mv. af midler for personer med funktionsnedsættelse, etisk håndtering af borgerens økonomi til personale og ledelse på botilbud mv. ('Borgerens økonomi') og til personer med funktionsnedsættelse ('Mine penge') samt pjece som omhandler "Anvendelse, støtte og vejledning til brug af MitID". Pjecerne kan downloades på [www.sbst.dk](http://www.sbst.dk)."

# Lovgivningsmæssige rammer

## Ret til selv at bestemme over sin økonomi

Borgere med fysiske og psykiske funktionsnedsættelse er borgere med rettigheder som alle andre og med forskellige behov for hjælp og støtte. Viden om og respekt for borgernes rettigheder hos den pågældende selv, personale og pårørende er en forudsætning for nedbrydning af barrierer, der står i vejen for realisering af borgernes selvbestemmelse.



Borgere med funktionsnedsættelse har ligesom andre ret til at råde over egen økonomi i det omfang, der ikke er foretaget særlige begrænsninger, fx værgemål.

Retten til selv at bestemme over sin økonomi er en rettighed, som borgeren allerede har, og ikke noget, som den enkelte skal kvalificere sig til.

Det er altid udgangspunktet, at den enkelte selv håndterer og tager beslutninger om sin økonomi. Er borgeren på grund af funktionsnedsættelse ikke i stand til at håndtere og tage beslutninger om sin økonomi, skal kommunen tage stilling til, hvordan borgeren kan støttes.

Støtten gives med respekt for borgerens handlefrihed og for de begrænsninger, der kan være, fx hvis borgeren er under værgemål.

## Aftaler og fuldmagter

Alle, der er i stand til at handle fornuftsmæssigt, kan indgå bindende aftaler, fx huslejeaftale, telefonabonnement og aftaler med banken. Personer, der kan handle fornuftsmæssigt, kan også give fuldmagt til, at andre herunder pårørende kan handle på deres vegne, fx hæve penge i banken.

### **Frivillige aftaler om administration efter pensionslovgivningen**

En aftale om administration skal ikke fungere som erstatning for eller reducere det daglige arbejde med at udvikle borgernes handlekompetencer i forhold til egen økonomi. Medarbejderne skal have så lidt omgang som muligt med borgernes penge, men skal støtte borgerne, når de træffer beslutninger.

Det kan være hensigtsmæssigt, at personer, der generelt har behov for støtte til at administrere deres økonomi, indgår en frivillig administrationsaftale efter pensionslovgivningen<sup>1</sup>. Frivillige aftaler om administration kan kun indgås, hvis borgeren ønsker det.

En frivillig skriftlig administrationsaftale efter pensionslovgivningen kan bidrage til at sikre, at parterne på en nem måde har dokumentation for, hvilken periode aftalen vedrører, hvilke udgifter aftalen omfatter og frister for opsigelse af aftalen. Aftale om administration bør løbende tages op med borgeren og tilpasses den enkeltes behov for at sikre udviklingsperspektivet i indsatsen.

### **Afgørelser om administration af social pension og kontanthjælp**

Hvis kommunalbestyrelsen skønner, at en borger ikke kan administrere sin pension, så afgør kommunalbestyrelsen på hvilken måde, pensionen skal udbetales<sup>2</sup>. Pensionen kan fx administreres sådan, at kommunen sørger for betaling af rimelige faste udgifter og udbetaler et beløb til borgeren til personlige fornødenheder. Kommunen giver Udbetaling Danmark meddelelse om afgørelsen, hvorefter den disponible pension overføres til borgeren.

Kommunen har også mulighed for at træffe afgørelse om at administrere borgerens kontanthjælp, hvis kommunen skønner, at borgeren ikke selv kan administrere pengene<sup>3</sup>. Det er en forudsætning for at administrere kontanthjælpen, at kommunen først har forsøgt at vejlede borgeren.

### **Hvad er værgemål**

Værgemål er en støtteforanstaltning, hvor en person indsættes som værgemål for at sikre rettighederne for en anden person og beskytte denne mod omverdenens misbrug.

Når der bliver oprettet et værgemål for en person, kan værgemålet træffe beslutninger på vedkommendes vegne – på de områder, der er omfattet af værgemålet.

---

<sup>1</sup> Jf. lov om social pension § 36

<sup>2</sup> Jf. lov om social pension § 36

<sup>3</sup> Jf. lov om aktiv socialpolitik § 90.

Værgemålet skal altid etableres således, at det ikke er mere omfattende end nødvendigt.

### **Hvem kan få en værge?**

For at få en værge skal man have et aktuelt behov. Det betyder, at der skal være nødvendige opgaver og beslutninger, der ikke kan træffes eller gennemføres uden et værgemål.

Følgende kan bede om at få etableret, ændret eller ophævet et værgemål:

- 1) den pågældende selv,
- 2) dennes ægtefælle, børn, forældre, søskende eller andre blandt de nærmeste,
- 3) værgen, en skifteværge eller en særlig værge,
- 4) den pågældendes fremtidsfuldmægtig,
- 5) den, der har indseende med den pågældendes fremtidsfuldmægtig, og som har tilbagekaldt fremtidsfuldmagten,
- 6) kommunalbestyrelsen,
- 7) regionsrådet eller
- 8) politidirektøren.

### **Betingelser, der skal være opfyldt**

Der er en række betingelser, der skal være opfyldt, for at en person kan få en værge.

Betingelserne afhænger blandt andet af, om en person selv kan søge eller om andre skal søge om værgemålet.

### **Hvis man ikke selv kan ansøge om værgemål**

Hvis den person, som har brug for en værge ikke selv kan søge om et værgemål, er der en række betingelser, der skal være opfyldt. Vedkommende skal have enten en sindssygdom, svær demens, hæmmet psykisk udvikling eller anden form for alvorligt svækket helbred, som gør, at vedkommende er ude af stand til at varetage sine anliggender.

Et sådant værgemål kan omfatte personlige og/eller økonomiske forhold eller dele deraf.

### **Hvis man selv kan ansøge om værgemål**

Hvis den person, som har brug for en værge, selv kan søge om at få en værge, er betingelserne for at iværksætte et værgemål ikke helt så strenge.

I den situation kan der iværksættes værgemål, hvis den pågældende på grund af sygdom eller stærkt svækket tilstand er uegnet til at administrere sin økonomi.

Sådan et værgemål kan kun omfatte økonomiske forhold.

### **Samværgemål**

Endelig er der en særlig form for værgemål, som kaldes økonomisk samværgemål.

Samværgemål er, hvor personen er myndig, men får beskikket en hjælpeperson til fælles varetagelse af de økonomiske forhold, der inddrages i samværgemålet. Her tages beslutninger om personens økonomi i fællesskab mellem værge og personen under samværgemål.

### **Hvem kan søge om samværgemål**

Man kan selv søge om et samværgemål, hvis man har brug for hjælp til at administrere sin økonomi. Behovet for hjælp skal skyldes uerfarenhed, svækket helbred eller lignende tilstand. Betingelserne for at iværksætte et økonomisk samværgemål er de mindst strenge.

Et økonomisk samværgemål forudsætter, at personen fungerer så godt, at den pågældende kan samarbejde med sin samværge om økonomien. Derfor fører Familieretshuset heller ikke tilsyn med samværgemål.

### **Fratagelse af den retlige handleevne**

Helt eller delvis fratagelse af den retlige handleevne er en slags udvidelse af et "almindeligt" økonomisk værgemål.

Fratagelse af den retlige handleevne kan ske helt eller delvist. Hvis personen får frataget den retlige handleevne, mister vedkommende retten til at varetage sin egen økonomi og retten til at forpligte sig økonomisk vedrørende de forhold fratagelsen vedrører. En person, der helt er frataget sin retlige handleevne, er umyndig. En person der får den frataget delvist er forsat myndig.

Fratagelse af den retlige handleevne kan kun ske i de tilfælde, hvor det er absolut nødvendigt. Det kan eksempelvis være fordi, at personen mangler økonomisk forståelse, misbruger sin økonomi til skade for sig selv eller bliver økonomisk udnyttet af andre.

Læs mere om værgemål på Civilstyrelsens hjemmeside: [www.civilstyrelsen.dk](http://www.civilstyrelsen.dk)



## Brug af MitID og netbank

MitID er strengt personligt og må ikke overdrages til andre. Nedenfor er inspiration til, hvordan pårørende/værge/personale kan hjælpe med brug af MitID og netbank.

Har en borger MitID og er i stand til at bruge og administrere det, kan pårørende/værge/personale sidde ved siden af borgeren og hjælpe med at forstå og anvende elektroniske selvbetjeningsløsninger, fx hjælpe med at betale en regning.

Hvis en borger ikke har MitID, kan pårørende/værge/personale handle på vegne af borgeren på baggrund af en fuldmagt fra borgeren og i eget navn.

Da pårørende/værge/personale ikke må bruge borgerens MitID, kan de for at få adgang til borgerens konti i Netbank fx bruge:

- En erhvervsløsning, der er en konto, som kommunen har i en bank, og som kan benyttes til at administrere borgerens private konti (ikke relevant for pårørende eller værge).
- Evt. deres eget MitID.

Det er nødvendigt at kontakte den enkelte bank, da bankerne har forskellige løsninger. Disse løsninger kan kun bruges på baggrund af en fuldmagt fra borgeren.

Se endvidere pjecen: Anvendelse, støtte og vejledning til brug af MitID.

# Selvbestemmelse i praksis

Støtte til at træffe beslutninger skal tage udgangspunkt i borgerens ønsker og forudsætninger, og der skal være fokus på såvel unge som ældre borgeres udviklingspotentiale.

Det er vigtigt at støtte til håndtering af økonomi afspejler:

- Borgerens selvbestemmelsesret.
- Ligeværd og anerkendelse af borgeren.

På denne måde oplever borgeren indflydelse på eget liv og ejerskab over egen økonomi. Og der dannes grundlag for udvikling af borgerens kompetencer i forhold til sin økonomi og selvbestemmelse i praksis.

## **Pårørende som talerør**

Nogle borgere har svært ved at give udtryk for behov, tanker og følelser. Pårørende kan derfor tit bidrage med vigtig viden om borgeren, som personale på fx botilbud kan have stor nytte af, når de skal give borgeren den rette støtte til at håndtere økonomi. Fx kan viden om borgerens interesser og vaner hjælpe personalet til at forstå borgerens ønsker. De pårørende kan også bidrage med viden, som personalet kan bruge, når det handler om at støtte de borgere, der kan være sårbare over for misbrug i form af tyveri og manipulation. Pårørende kan derfor fungere som talerør for borgeren og være med til at fremme borgerens selvbestemmelse og retssikkerhed. Nøgleordet er dialog.

## **Udvikling af borgerens økonomiske kompetencer**

Personalet og pårørende skal være opmærksomme på, at eksemplets magt har stor betydning for, hvordan borgeren agerer. Personalet og pårørende skal derfor via deres eksempel vise, at borgeren har selvbestemmelse. Det er vigtigt at tage hensyn til borgernes forskellighed og individuelle behov, når man hjælper borgerne med at træffe beslutninger om økonomi.

Som pårørende er det vigtigt, at være opmærksom på, at man kan være med til at hæmme borgerens selvbestemmelse. Dette kan hænge sammen med, at man som pårørende kan være låst fast i et bestemt billede af fx sit barns eller forælders ressourcer, kompetencer og forudsætninger. Dette kan resultere i overbeskyttelse og manglende motivation hos borgeren til at gøre egne erfaringer med at håndtere sin økonomi. Det kan også være, at pårørende overtaler

borgeren til at købe bestemte ting, som den pårørende mener, at borgeren enten mangler eller vil blive glad for at have – uden at den pågældende rent faktisk ønsker at bruge penge på det.

Det er ikke den pårørendes opgave at begrænse den enkelte borgers muligheder for at bruge rettigheder og handlemuligheder, men den pårørende kan støtte og fremme borgerens egen realisering af sine ønsker og behov. Borgerens selvbestemmelse vejer tungere end pårørendes ønsker.

Uanset årsagen til, at borgeren har behov for støtte til at håndtere økonomi, er det vigtigt at huske på, at mennesker med funktionsnedsættelser, ligesom alle andre, har udviklingspotentiale livet igennem. Borgeren må derfor støttes med udgangspunkt i et livslangt læringsperspektiv.

## Samspil med personale

Støtte til at håndtere økonomi skal ske med udgangspunkt i borgerens selvbestemmelsesret, egne ønsker og behov. Det er vigtigt, at personale og ledelse på botilbud har fokus på:

- Hvad de pårørende skal inddrages i.
- Hvad de pårørende har indflydelse på.
- Hvad de pårørende forventer og kan forvente at blive inddraget i.

Det gælder både i forbindelse med indflytning og under opholdet i botilbuddet.

Pårørende har ofte et stort personligt kendskab til borgeren og er en ressource, når det handler om at støtte borgeren i at tage beslutninger om egen økonomi. Personalet forventes at have kendskab til borgeren og borgerens dagligdag kombineret med en faglig indsigt. Et godt samspil mellem pårørende og personale vil derfor kunne være med til at give borgeren en hensigtsmæssig støtte til håndtering af sin økonomi.

Pårørende må generelt kun inddrages vedrørende økonomi, hvis borgeren har givet samtykke til det. Som udgangspunkt har personalet tavshedspligt med hensyn til fortrolige oplysninger om borgeren, som personalet kommer i besiddelse af via arbejdet. Det kan fx være fortrolige oplysninger af økonomisk karakter. Hvis borgeren ikke ønsker, at personalet skal fortælle pårørende, hvad borgeren har brugt sine penge på, skal dette respekteres. Hvis den pårørende er økonomisk værge (dvs. at værgemålet omfatter økonomiske forhold) kan personalet henvende sig til værgen om økonomiske forhold uden samtykke fra borgeren.

Der kan være stor forskel på borgerens ønsker og behov for at involvere pårørende i forhold til økonomi. Der kan også være stor forskel på, hvor stor en rolle pårørende ønsker at spille, når det handler om fx deres barns eller forælders økonomi. En behovs- og forventningsafstemning mellem borgeren, personalet og pårørende er derfor central for at tilgodese borgerens selvbestemmelse og ønsker. Det kan fx ske, når borgeren flytter ind på et botilbud og løbende gennem uformel dialog og på eksempelvis handleplansmøder. Nedenstående er et eksempel på nogle af de udfordringer, der kan opstå i samspillet mellem borger, pårørende og personale.

### **Case 1**

Marie bor på et botilbud og kan godt lide dukker. Hun har værelset fuld af dukker og bruger mange penge på at købe specielle dukker. Marie fortæller, at personalet på det botilbud, hvor Marie bor, siger til hende, at de ikke synes, hun skal bruge flere penge på dukker og i stedet spare op til at kunne tage på sommerferie. Marie kan ikke forstå, hvorfor hun ikke kan købe flere dukker. Maries forældre støtter op om Maries køb af dukker, når hun er hjemme hos dem. Maries moster samler også på dukker, og de hygger sig med at tage rundt og finde nye specielle dukker. Forældrene oplever, at personalet ikke forstår Maries glæde ved dukkerne. Marie siger, hun ikke kan lide at gå imod personalet. Hun siger også, at hun stadig gerne vil købe nye specielle dukker til sin samling, men at hun ikke ved, hvad hun skal gøre.

### **Casen kan fx bruges til at overveje:**

- Om Marie får den rette støtte til at kende sine rettigheder og udvikle kompetencer.
- Om dialogen mellem personalet/ledelse på botilbuddet og pårørende/værge kan forbedres.
- Om pårørende og personale varetager Maries interesser.

### **Værge**

Det er vigtigt, at personale og ledelse på botilbud har fokus på, hvilke opgaver, pligter og ansvar værgeren har i forhold til den enkelte borger, så personalet kan skelne imellem, hvilke opgaver der hører under henholdsvis værgeren, pårørende og personale. Tilsvarende er det vigtigt, at borgeren har kendskab til egne rettigheder og hvilke opgaver, værgeren skal varetage.

Det er vigtigt, at borgeren ikke bliver frataget muligheden for at lære og danne erfaringer om økonomi – også i de tilfælde, hvor borgeren er under værgemål. Både borgeren i den udstrækning det er muligt, værge og personale skal derfor kende værgens rolle, og hvad værgemålet indebærer. Ligesom det er vigtigt, at borgeren kender sin egne rettigheder.

### **Pårørende som værger**

Ofte vil den person, som beskikkes til værge, være i familie til den, der er under værgemål. For at kunne tilgodese hensynet til borgerens selvbestemmelse, er det vigtigt, at både værgeren, borgeren og personalet ved, hvilke opgaver værgeren har, og hvornår den pågældende handler som henholdsvis værge og pårørende.

En pårørende, der er udpeget til værge i økonomiske anliggender, kan nogle gange stå i et dilemma, fordi den pågældende i egenskab af at være pårørende kan have normer for pengeforbrug, der ikke flugter med den opgave, der ligger i værgemålet. Værgeren skal derfor være opmærksom på, hvornår den pågældende handler som værge med de pligter, der følger med, og hvornår personen mener noget som pårørende.

### **Case 2**

Christians værge, som også er hans mor, vil bestemme, hvilke og hvor mange gæster Christian skal invitere til sin fødselsdag, og at den skal holdes på et hotel. Bag moderens beslutning ligger et ønske om, at Christians kontakt til familien vedligeholdes. Christian er involveret i beslutningen og er klar over, at han skal betale for fødselsdagen, men siger: "Jeg kan ikke lide det hotel, og nu går der lang tid, før jeg får råd til det tv, jeg så nede i byen."

### **Casen kan fx bruges til at overveje:**

- Om Christian får den rette støtte til at kende sine rettigheder og udvikle kompetencer.
- Om dialogen mellem personalet/ledelse på botilbuddet og pårørende/værge kan forbedres.
- Om pårørende/værgeren varetager Christians interesser.

